

# VÝROČNÍ ZPRÁVA 2024



DOMOV DŮCHODCŮ

# **ZÁKLADNÍ ÚDAJE POSKYTOVATELE**

## **NÁZEV ZAŘÍZENÍ**

Domov důchodců Roudnice nad Labem

## **PRÁVNÍ FORMA**

příspěvková organizace

## **ADRESA**

Sámova 2481, Roudnice nad Labem

## **IČO**

00828998

## **ZŘIZOVATEL**

Město Roudnice nad Labem

## **ŘEDITELKA**

Mgr. Lenka Nová, MBA

## **ZÁSTUPKYNĚ ŘEDITELKY**

Ing. Táňa Knopová Polícarová

## **REGISTROVANÉ SOCIÁLNÍ SLUŽBY**

domov pro seniory  
domov se zvláštním režimem

# ÚSEK SOCIÁLNÍ PRÁCE

# ÚSEK SOCIÁLNÍ PRÁCE

Úsek sociální práce má v rámci své činnosti:

- řešení nepříznivé sociální situace seniorů,
- poskytování základního poradenství spojeného s řešením nepříznivé sociální situace,
- spolupráci s rodinami žadatelů, se sociálními pracovníky z jiných organizací nebo zařízení,
- sepisování a evidenci žádostí o přijetí,
- osobní projednávání podmínek poskytování sociální služby s budoucím klientem v jeho domácím prostředí nebo ve zdravotnickém zařízení,
- řešení dílčích sociálně-právních problémů klientů,
- doprovázení a nápomoc při jednání se správními orgány a jinými organizacemi.

## Personál

Do 30. dubna 2024 byl součástí úseku sociální práce úsek instruktorek sociální péče (aktivizace). Od 1. května 2024 byly tyto dva úseky rozděleny a úsek instruktorek sociální péče (aktivizace) se stal samostatným úsekem.

Od 1. května 2024 pracovala na úseku sociální práce 1 vedoucí sociálního úseku a 1 sociální pracovnice.

## Vzdělávání

Sociální pracovnice se pravidelně vzdělávají a plní tak i zákonnou povinnost dalšího vzdělávání pro sociální pracovníky dle zákona č. 108/2006 Sb. Jedná se zpravidla o akreditované vzdělávání.



Absolvované akreditované kurzy a školící akce v roce 2024:

- Základy komunikace se seniory a její specifika,
- Úvod do problematiky zákona č. 108/2006 Sb., o sociálních službách ve znění pozdějších předpisů,
- Vyjednávání podmínek smlouvy a dojednávání cíle spolupráce,
- Školení zaměstnanců v oblasti PO a BOZP.

## Spolupráce

V roce 2024 spolupracoval úsek sociální práce s Městským úřadem Roudnice nad Labem (s odborem evidence obyvatel, matrikou a odborem sociálních věcí). Jednalo se např. o ověřování podpisů nebo dokumentů, výměnu občanských průkazů s končící dobou platnosti, změnu trvalého pobytu nebo zajištění voleb.

Dále pak se sociálními pracovníky a zdravotními sestrami ze zdravotnických zařízení v Roudnici nad Labem a okolí, z městských úřadů, psychiatrických nemocnic nebo z jiných sociálních služeb a organizací.



## Sociální služba domov pro seniory

Domov důchodců Roudnice nad Labem, p. o., poskytoval v roce 2024 **pobytovou sociální službu domov pro seniory**, a to lidem ve věku od 65 let, kteří potřebovali z důvodu věku a zdravotního stavu pomoc a podporu druhé osoby.

Tuto službu Domov důchodců poskytoval nejprve občanům města Roudnice nad Labem a občanům ze spádových obcí města Roudnice nad Labem, následně pak občanům z jiných měst a okresů.

**Kapacita** sociální služby domov pro seniory byla **36** míst.

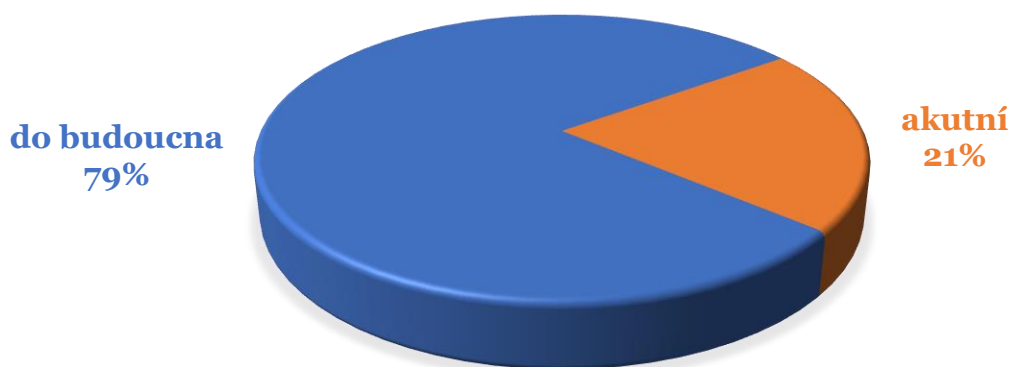
### Žadatelé

Ke konci roku 2024 bylo evidováno celkem **328 žádostí** o přijetí ve službě **domov pro seniory**.

Koncem roku 2024 byly evidovány žádosti, které byly podány **do budoucna**. To znamená, že žadatel řešil svoji budoucí situaci s dostatečným předstihem, ale v současné době neměl o služby zájem, protože je ještě nepotřeboval. Tyto žádosti tvořily **79 %** z celkové evidence žadatelů pro službu domov pro seniory.

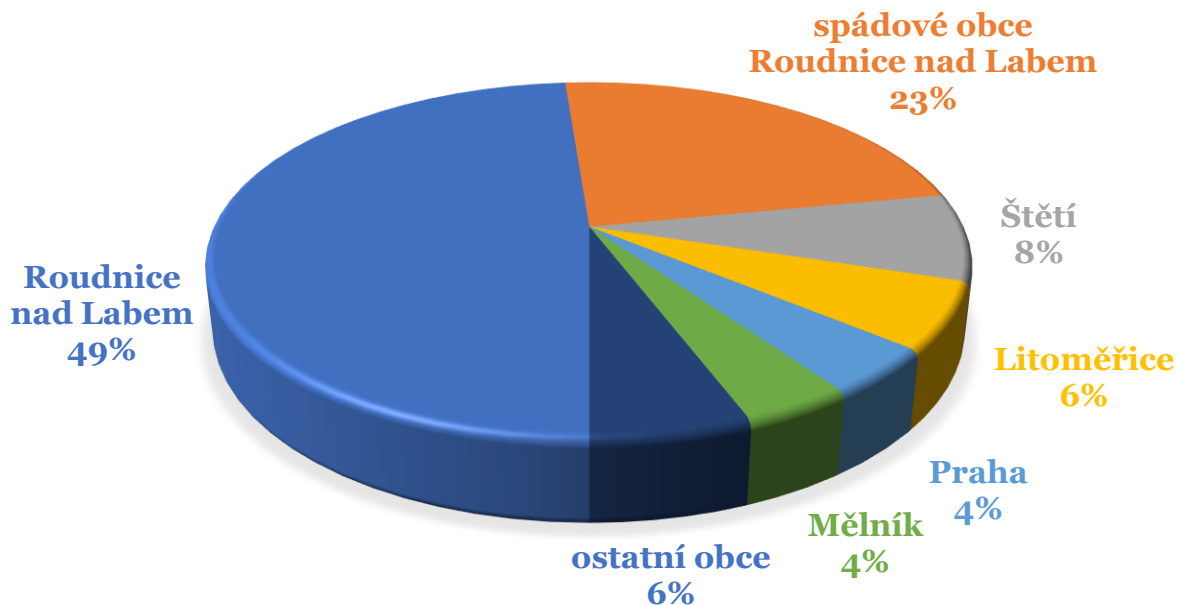
Koncem roku 2024 byly dále evidovány žádosti, které byly **akutní**. To znamená, že žadatel se nacházel v nepříznivé sociální situaci, kdy rodina péči již nezvládala a další služby (např. terénní pečovatelská služba) nebyly dostačující. Tyto žádosti tvořily **21 %** z celkové evidence žadatelů služby domov pro seniory.

### EVIDOVANÉ ŽÁDOSTI O PŘIJETÍ



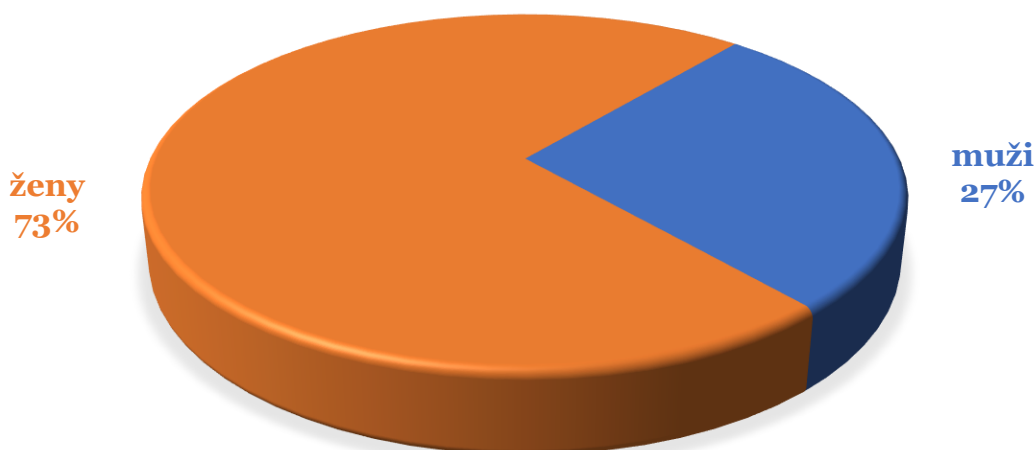
Největší počet žádostí o přijetí ve službě domov pro seniory tvořily žádosti podané **obyvateli města Roudnice nad Labem a spádových obcí** – celkem **72 %**.

### ŽADATELÉ PODLE BYDLIŠTĚ



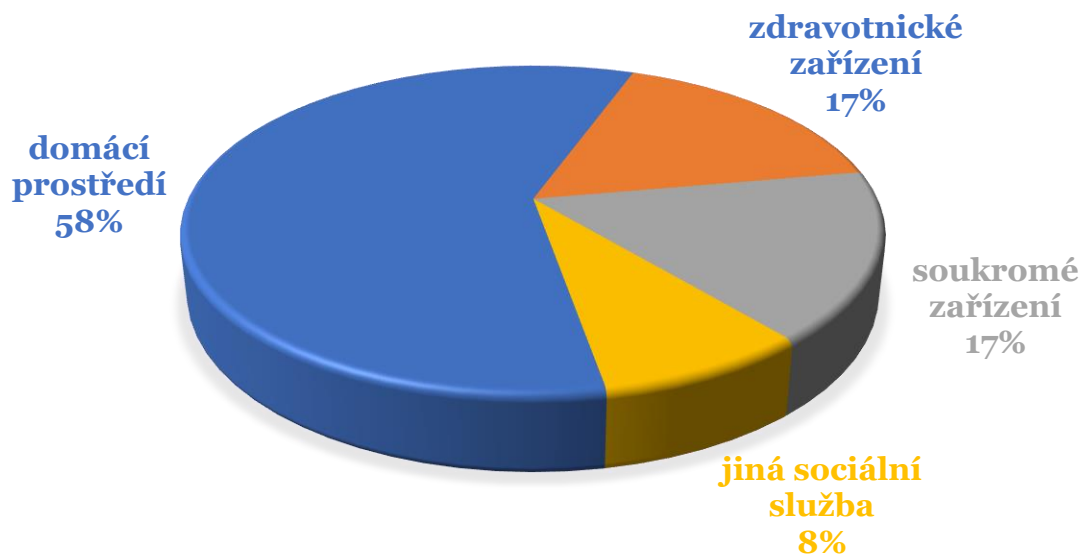
Z celkového počtu evidovaných žádostí o přijetí ve službě domov pro seniory převažovaly žádosti **žen**.

### ŽADATELÉ PODLE POHLAVÍ



Žadatelé do služby domov pro seniory **přicházeli** nejčastěji z domácího prostředí, dále pak ze zdravotnického zařízení a soukromého zařízení. Do Domova přicházeli ve chvíli, kdy byli v nepříznivé sociální situaci a rodiny nemohly zajistit dlouhodobou pomoc a podporu v domácích podmínkách.

### POBYT KLIENTŮ PŘED PŘÍCHODEM DO DOMOVA



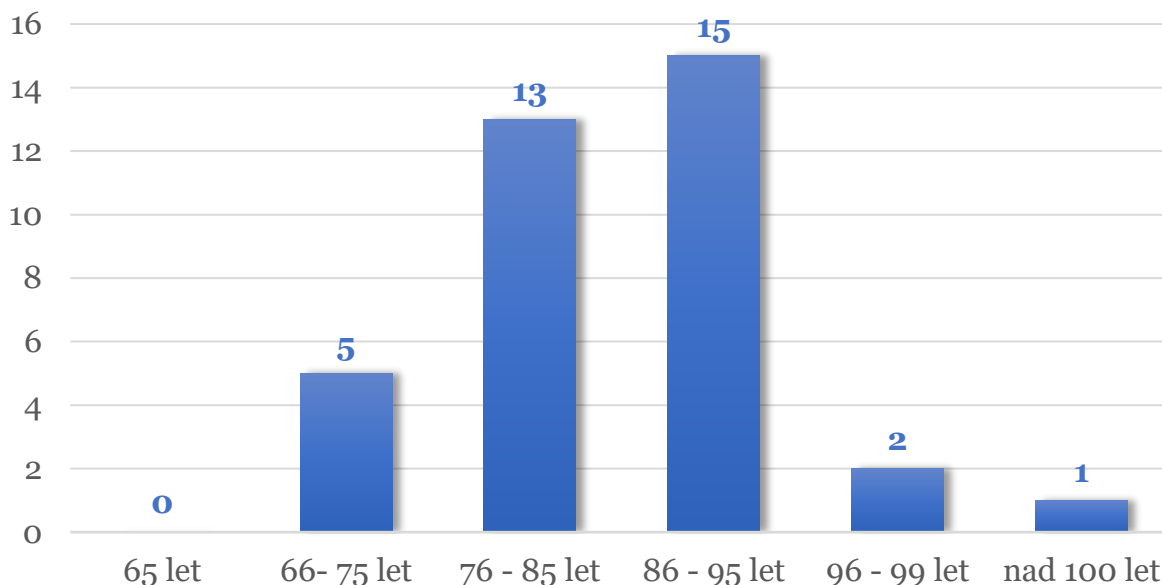


## Klienti

V roce 2024 bylo do služby domov pro seniory **přijato** celkem 12 žadatelů. Smlouvu o poskytování sociální služby ukončilo 12 klientů (2 změnilo poskytovanou sociální službu na domov se zvláštním režimem, 1 odešel do soukromí a 9 klientů zemřelo).

Průměrný **věk** klientů ve službě domov pro seniory byl **84,5 let**.

### VĚKOVÉ SLOŽENÍ KLIENTŮ



## Příspěvek na péči

Žadatelé, kteří v roce 2024 přišli do služby domov pro seniory ve většině případů neměli příspěvek na péči přiznan nebo o něho neměli ani požádáno. O tuto dávku bylo tedy požádáno až ve chvíli, kdy se žadatel stal klientem Domova.

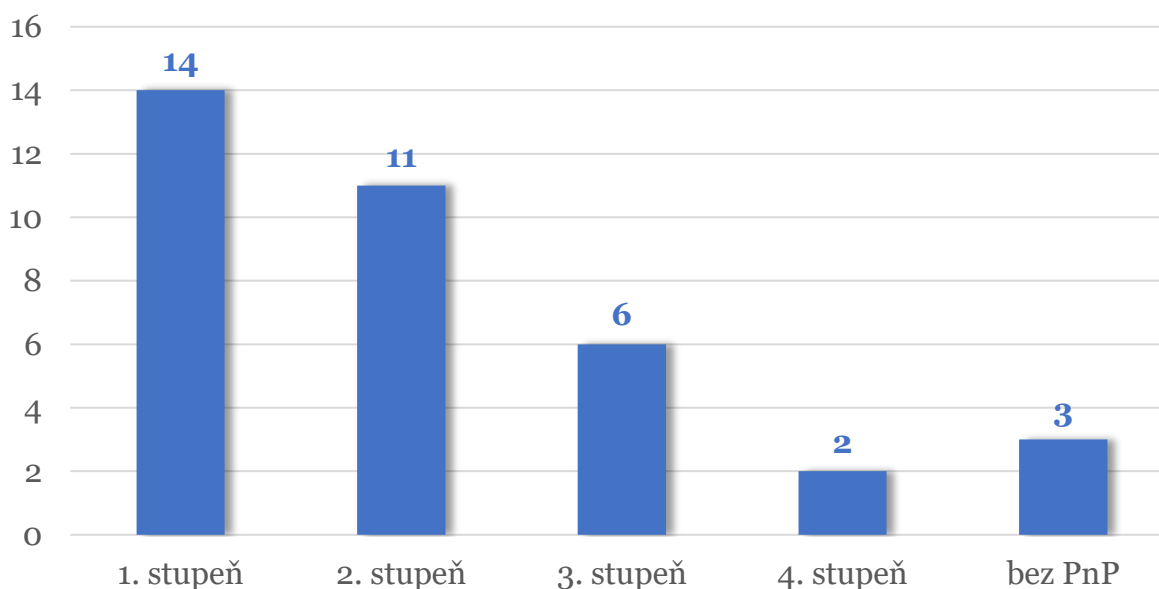
V roce 2024 bylo u nově příchozích klientů ve službě domov pro seniory, kteří neměli přiznaný žádný stupeň příspěvku na péči, **podáno** celkem **7 žádostí** o příspěvek na péči.

U klientů, kteří již příspěvek na péči měli přiznan, ale nebyl vzhledem k jejich zdravotnímu stavu a závislosti na péči druhou osobou v různých oblastech péče o svou osobu v odpovídající výši, byly podány **3 návrhy na změnu** výše již přiznaného příspěvku na péči.



Celé řízení o rozhodování o nároku na příspěvek na péči byl v kompetenci Úřadu práce ČR a řízení trvalo zpravidla 3 až 6 měsíců (včetně doby, kdy okresní správa sociálního zabezpečení posuzovala stupeň závislosti žadatele o tuto dávku). Řízení, která započala na konci roku 2024, pokračují ještě v roce 2025.

### PŘÍSPĚVKY NA PÉČI



## Sociální služba domov se zvláštním režimem

Domov důchodců Roudnice nad Labem, p. o., poskytoval v roce 2024 **pobytovou sociální službu domov se zvláštním režimem**, a to lidem ve věku od 65 let, kteří měli diagnostikovanou Alzheimerovu chorobu nebo jiný typ demence, a v důsledku tohoto onemocnění měli sníženou soběstačnost, a jejich situace vyžadovala pravidelnou pomoc a podporu jiné osoby.

Tuto službu Domov důchodců poskytoval nejprve občanům města Roudnice nad Labem a občanům ze spádových obcí města Roudnice nad Labem, následně pak občanům z jiných měst a okresů.

**Kapacita** sociální služby domov se zvláštním režimem byla **96** míst.

### Žadatelé

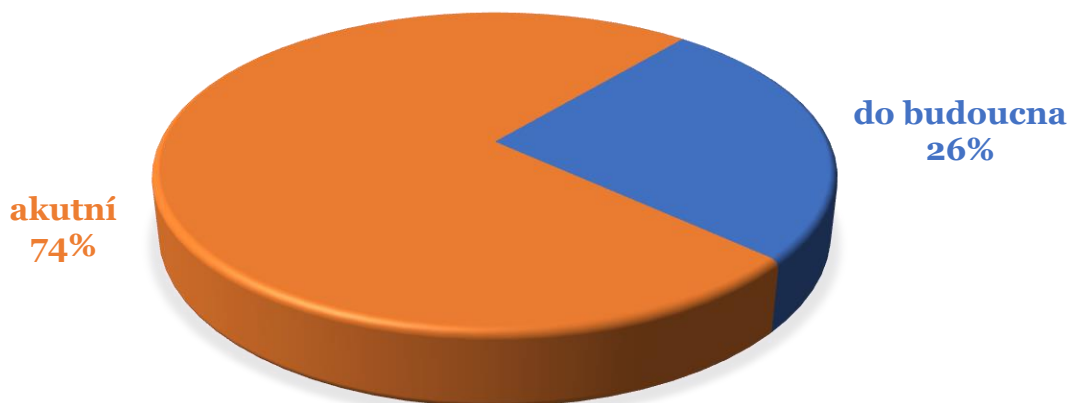
Ke konci roku 2024 bylo evidováno celkem **109 žádostí** o přijetí ve službě **domov se zvláštním režimem**.

Koncem roku 2024 byly evidovány žádosti, které byly podávány **do budoucna**. To znamená, že žadatel řešil svoji budoucí situaci s dostatečným předstihem, ale v současné době neměl o služby zájem, protože je ještě nepotřeboval a tyto žádosti tvořily **26 %** z celkové evidence žadatelů služby domov se zvláštním režimem.



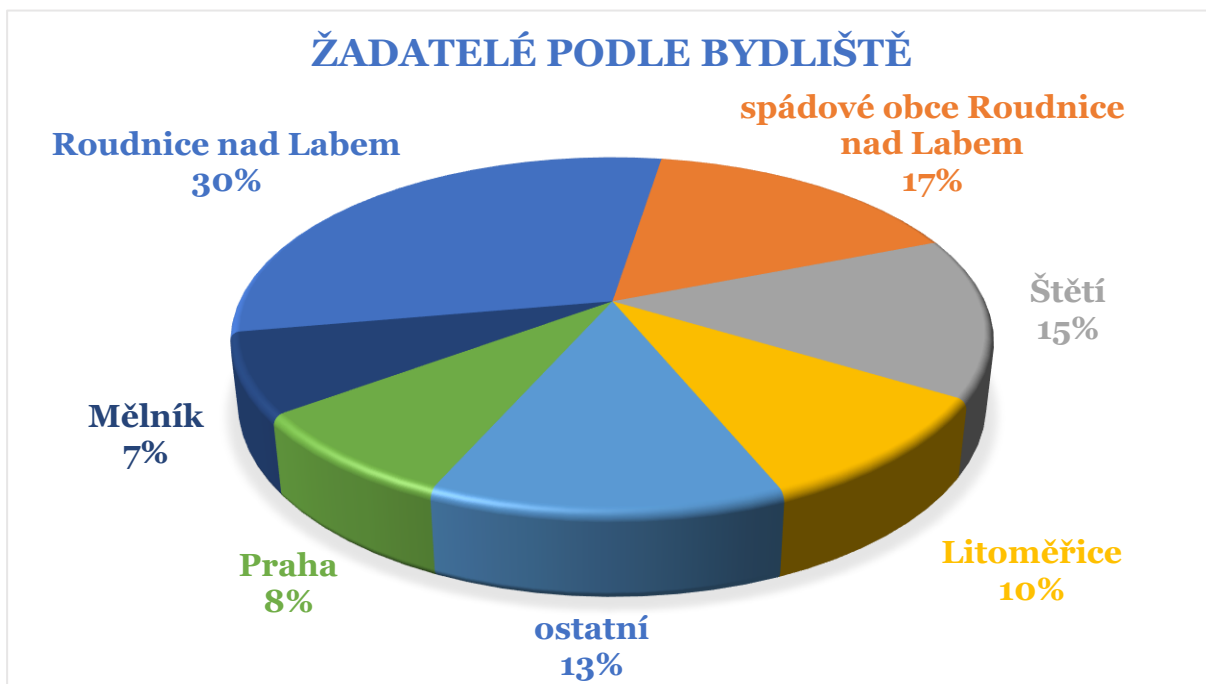
Koncem roku 2024 byly dále evidovány žádosti, které byly **akutní**. To znamená, že žadatel se nacházel v nepříznivé sociální situaci, kdy rodina péči již nezvládala a další služby (např. terénní pečovatelská služba) nebyly dostačující. Tyto žádosti tvořily **74 %** z celkové evidence žadatelů služby domov se zvláštním režimem.

### EVIDOVANÉ ŽÁDOSTI O PŘIJETÍ



Téměř polovina žádostí o přijetí byla podána **obyvateli města Roudnice nad Labem a spádových obcí** – celkem **47 %**.

Nezanedbatelnou část tvoří žádosti o přijetí podané obyvateli z **města Štětí**, které není sice spádovou obcí, ale svojí polohou je nedaleko Roudnice nad Labem.

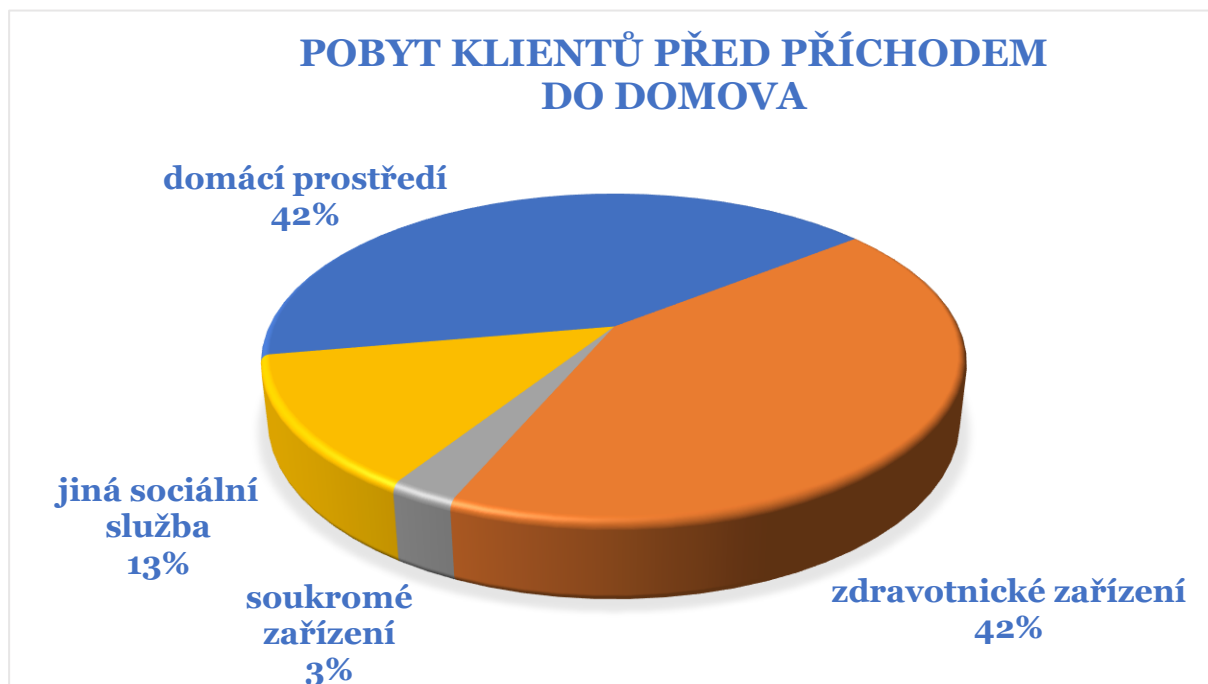


Z celkového počtu evidovaných žádostí pro službu domov se zvláštním režimem převažovaly žádosti **žen**.



Žadatelé do služby domov se zvláštním režimem **přicházeli** nejčastěji z domácího prostředí a zdravotnického zařízení.

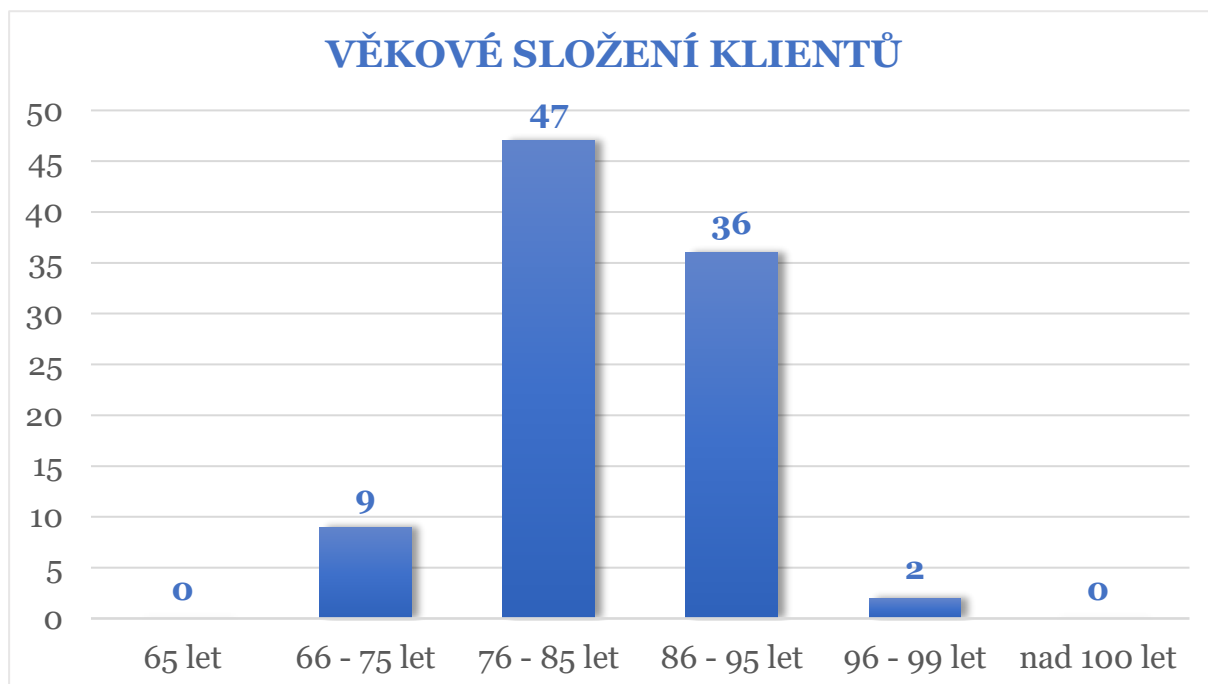
Do Domova žadatelé přicházeli ve chvíli, kdy se nacházeli v nepříznivé sociální situaci a byli často dlouhodobě hospitalizováni a rodiny nemohly zajistit trvalou péči v domácích podmínkách.



## Klienti

V roce 2024 bylo do služby domov se zvláštním režimem **přijato** 38 žadatelů. Smlouvu o poskytování sociální služby ukončilo 34 klientů (1 odešel do domácího prostředí a 33 zemřelo).

Průměrný věk klientů ve službě domov se zvláštním režimem byl **84,4** let.



## Příspěvek na péči

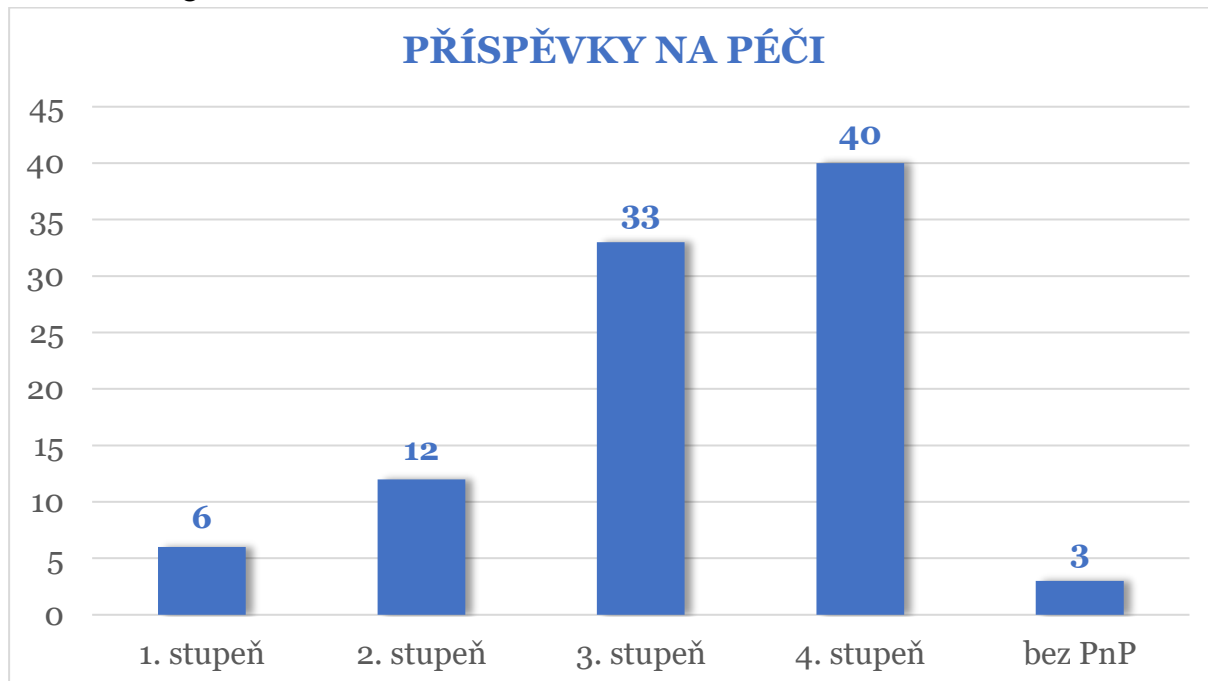
Žadatelé do služby domov se zvláštním režimem přicházeli ze zdravotnického zařízení, oddělení následné a rehabilitační péče, ale i z domácího prostředí. Ve většině případů neměli příspěvek na péči přiznán nebo o něho neměli ani požádáno. O tuto dávku bylo tedy požádáno až ve chvíli, kdy se žadatel stal klientem Domova.

V roce 2024 bylo u nově příchozích klientů, kteří neměli přiznaný žádný stupeň příspěvku na péči, **podáno celkem 14 žádostí** o příspěvek na péči.

U klientů, kteří již příspěvek na péči měli přiznán, ale nebyl vzhledem k jejich zdravotnímu stavu a závislosti na péči druhou osobou v různých oblastech péče o svou osobu v odpovídající výši, bylo **podáno 20 návrhů na změnu** výše již přiznaného příspěvku na péči.



Celé řízení o rozhodování o nároku na příspěvek na péči je v kompetenci Úřadu práce ČR a řízení trvá zpravidla 4 až 8 měsíců (včetně doby, kdy okresní správa sociálního zabezpečení posuzuje stupeň závislosti žadatele o tuto dávku). Řízení, která započala na konci roku 2024, pokračují ještě v roce 2025.





**ÚSEK INSTRUKTOREK  
SOCIÁLNÍ PÉČE**

## ÚSEK INSTRUKTOREK SOCIÁLNÍ PÉČE

Tento úsek zajišťoval klientům činnosti, které jim pomáhaly co nejdéle udržet si soběstačnost nebo jejich soběstačnost rozvíjet. Tyto činnosti vychází z ergoterapie (léčebná metoda, která vychází z předpokladu, že člověk může zlepšit své zdraví a kvalitu života aktivním zapojením se do smysluplné a významné činnosti, zaměstnání) – pojí se s naplněním volného času, kdy aktivity mohou zlepšovat soběstačnost klientů, posílit jejich psychickou i fyzickou kondici.

Aktivizační činnosti a volnočasové aktivity byly prováděny skupinově a individuálně. Individuální terapie probíhaly u těch klientů, kteří se nemohli nebo nechtěli z různých důvodů (zpravidla zdravotních) zúčastnit aktivit ve skupině. Instruktorky využívaly při své práci s klienty terapeutické pomůcky, které vyrobily společně s klientkami v ergoterapeutických dílnách. Využívání těchto pomůcek pomáhá k uvolnění, zklidnění, zlepšení koncentrace, snížení stresu a úzkosti.





Aktivizační činnosti a volnočasové aktivity pro obě sociální služby v roce 2024 byly například: ranní kondiční cvičení, aktivity zaměřené na hudbu, hudební koncerty, trénink paměti, reminiscenční (vzpomínkové) aktivity, přednášky a besedy na různá témata, dámský klub, kosmetický salon, parafinový zábal rukou, promítání filmů a dokumentů, výlety mimo Domov, výlety do kina v Roudnici nad Labem, vaření a pečení, výtvarné činnosti, ruční práce, společenské a deskové hry, vědomostní soutěže, cvrnkaná, procházky.

## Personál

Od 1. května 2024 tento úsek fungoval jako samostatný. Před tímto datem byl součástí úseku sociální práce.

Na úseku instruktorek sociální péče pracovaly:

- 1 vedoucí instruktorek sociální péče,
- 4 instruktorky sociální péče, z toho 1 pracovnice na zkrácený pracovní úvazek.



## Vzdělávání

Instruktorzy sociální péče se pravidelně vzdělávají a plní tak i zákonnou povinnost dalšího vzdělávání pro pracovníky v sociálních službách dle zákona č. 108/2006 Sb.

Absolvované akreditované kurzy a školicí akce v roce 2024:

- Využití prvků arteterapie při práci s klienty v sociálních službách,
- Trénink paměti,
- Pozitivní a negativní myšlení pracovníka – vybrané kapitoly z psychohygieny,
- Základy vedení lidí a týmové spolupráce,
- Work-life balance, rovnováha mezi osobním a pracovním životem,
- Aktivizace seniorů aneb trénování těla i duše,
- Zvládání stresu a prevence syndromu vyhoření,
- Sebemotivace, motivace, prokrastinace – jak překonat brzdy a umět posunout sebe i druhé,
- Komunikace a vzájemná podpora v týmech v prostředí sociálních služeb,
- Terapeutické programy pro seniory,
- Školení zaměstnanců v oblasti PO a BOZP.

## Společenské a sportovní události, výlety

Společenské události byly pro klienty koncipovány tak, aby si v nich každý našel něco, co mu je blízké.

Rok 2024 byl „otevřen“ společenskou událostí, a to mysliveckým plesem za doprovodu skupiny Largo. Následovala oslava Mezinárodního dne žen s Country vystoupením, beseda o cimbálu a další hudební vystoupení různého žánru.

Během roku 2024 byla uspořádána Letní slavnost za doprovodu cimbálu a následně v byl uspořádán Sportovní týden.





## Výroční zpráva 2024

Domov důchodců Roudnice nad Labem

stránka | 20



V letních měsících jsme pozvali hosty z různých Domovů v okolí, pro které jsme uspořádali přátelský turnaj v pétanque.



Zároveň i my jsme byli pozváni na sportovní hry do jiných Domovů, například na Pětiboj do Terezína, kde se náš tým umístil na 3. místě.

Také jsme se zúčastnili turnaje ve cvrnkané v Libochovicích, kde se náš tým umístil opět na 3. místě.



Mezi společenské akce, které se v Domově uskutečnily, patří například hudební vystoupení Vladimíra Hrona, tematické hudební vystoupení pana Kubce, koncert Kristýny Šebkové, hudební vystoupení pana Pečenky, vystoupení skupiny Trio Sathea a hudební vystoupení pana Pecháčka.



Největší událostí na konci roku 2024 bylo umístění klientů našeho Domova v literární soutěži Senior Art 2024, kdy z patnácti oceněných byli dva klienti z našeho Domova. Umístili se na prvním a druhém místě v kategorii próza a poezie.





Během roku 2024 instruktorky sociální péče naplánovaly i několik výletů, například výlet do galerie v Novém Boru, výlet do Čokolaterie Třebenice a na Kozí farmu Nový Dvůr.



## Spolupráce

V roce 2024 úsek instruktorek sociální péče spolupracoval s mateřskými a základními školami v Roudnice nad Labem a okolí, s Kulturním domem Říp Roudnice nad Labem, Městským úřadem Roudnice nad Labem, Senior centrem v Mělníku, Humanitním sdružením Perspektiva, Knihovnou Ervína Špindlera v Roudnici nad Labem, Svazem postižených civilizačními chorobami Roudnice nad Labem, skupinou Babí léto Vědomice, Domovem U Trati Litoměřice, spolkem Senioři Roudnice, Domovem důchodců Bystřany, Domovem seniorů na Dómském pahorku, Domovem důchodců Libochovice, Římskokatolickou farností Roudnice nad Labem a Farním sborem Českobratrské církve evangelické v Roudnici nad Labem



## Projekty

Již devátým rokem byl Domov zapojen do projektu Kiwanis panenka. Kiwanis panenky v Domově společnými silami vyráběly klientky, a tím se nemalým dílem podílely na pomoci dětem, lékařům a rodičům.



## ZDRAVOTNÍ ÚSEK



# ZDRAVOTNÍ ÚSEK

Zdravotní úsek má v rámci své činnosti:

- aplikaci léků,
- péči o rány,
- péči o močový katétr,
- péči o stomii,
- polohování,
- sledování fyziologických funkcí,
- zajištění vyšetření u odborných lékařů.

## Personál

Součástí zdravotního úseku byl v roce 2024 pečovatelský úsek a prádelna.

Ve zdravotním úseku v roce 2024 pracovaly:

- 1 vedoucí zdravotně pečovatelského úseku,
- 12 zdravotních sester,
- 1 nutriční terapeutka,
- 2 fyzioterapeutky.

V pečovatelském úseku v roce 2024 pracovaly:

- 1 manažerka sociální péče,
- 44 pracovníků přímé obslužné péče.

V prádelně v roce 2024 pracovaly 4 pracovníce.

## Lékařská péče

DK – Distribuovaná klinika s.r.o. zajišťovala služby praktického lékaře, odvoz laboratorního materiálu, dovoz léků a potřebné přístroje – tonometry, oxymetry, přístroje k měření srážlivosti krve (INR) a bakteriální infekce (CRP).

Zdravotní péči klientům zajišťovali v Domově tyto odborní lékaři:

- praktický lékař 1x v týdnu,
- psychiatr 1x za 14 dní,
- kožní lékařka 1x za měsíc,
- chirurg.



# PEČOVATELSKÝ ÚSEK

# PEČOVATELSKÝ ÚSEK

Pečovateľský úsek v rámci své činnosti vykonával níže uvedené činnosti:

- podání stravy a pomoc při stravování,
- pomoc při zvládání běžných úkonů péče o vlastní osobu,
- pomoc při osobní hygieně nebo poskytnutí podmínek pro osobní hygienu,
- pomoc při zprostředkování kontaktu se společenským prostředím,
- sociálně terapeutické činnosti.

## Vzdělávání

Pracovnice přímé obslužné péče se pravidelně vzdělávají a plní tak i zákonnou povinnost dalšího vzdělávání pro pracovníky v sociálních službách dle zákona č. 108/2006 Sb.

Absolvované akreditované kurzy a školicí akce v roce 2024:

- Work-life balance, rovnováha mezi osobním a pracovním životem,
- Zvládání stresu a prevence syndromu vyhoření,
- Komunikace a vzájemná podpora v týmech v prostředí sociálních služeb,
- Školení zaměstnanců v oblasti PO a BOZP.

## Spolupráce

V roce 2024 spolupracoval Domov s firmou Hartmann, která je dodavatelem inkontinenčních a hygienických pomůcek. Pravidelně zajišťoval i školení pro pracovnice přímé obslužné péče v oblasti péče o klienta.



## Pomůcky

V roce 2024 byly na zdravotně pečovatelský úsek zakoupeny následující pomůcky pro péči o klienty:

antidekubitní matrace s kompresorem



pažní tlakoměr



toaletní křeslo výškově nastavitelné



pomůcka k ochraně zaměstnance při manipulaci s klientem (podporuje ergonomii zvedání a zároveň usnadňuje práci při opakovaných pohybech, lehce podporuje při zvedání trupu z předklonu a zároveň snižuje zátěž na svaly zad a páteř)





# EKONOMICKÝ ÚSEK

# EKONOMICKÝ ÚSEK

Ekonomický úsek zajišťuje chod Domova po ekonomické stránce a kompletní hospodaření Domova.

## Personál

Na ekonomickém úseku v roce 2024 pracovaly:

- 1 ekonomka,
- 1 mzdová účetní,
- 2 účetní.

Součástí ekonomického úseku v roce 2024 byly tyto úseky:

- stravování (15 zaměstnanců),
- údržba (3 zaměstnanci),
- úklid (9 zaměstnanců),
- recepce a kavárna (5 zaměstnanci),
- dohoda o provedení činnosti (6 pracovníků),
- dohoda o provedení práce (2 pracovníci).

## Vzdělávání

V roce 2024 se zaměstnanci ekonomického úseku zúčastnili těchto kurzů:

- Konference pro ředitele a ekonomy poskytovatelů sociálních služeb,
- ON-LINE webinář FKSP a sociální fondy, zásady pro tvorbu a čerpání,
- Hospodaření s peněžními fondy příspěvkových organizací,
- ON-LINE webinář Novinky v daních a účetnictví v roce 2024,
- Personalistika od A do Z,
- Dohody o provedení práce a dohody o pracovní činnosti po novelách ZP,
- Změny v personální a mzdové problematice od 1. 1. 2025.
- Školení zaměstnanců v oblasti PO a BOZP,



## Finanční náklady a výnosy na služby

Náklady	Skutečnost rok 2024 v tis. Kč
Materiálové náklady – potraviny	5 884
Materiálové náklady – energie	7 445
Materiálové náklady – DHM	1 138
Materiálové náklady – spotř. mat.	3 053
Osobní náklady	70 569
z toho mzdy a OON	52 987
Údržba a opravy	4 344
Služby	2 380
Odpisy	2 370
Ostatní náklady	2 765
<b>Celkem náklady</b>	<b>99 948</b>

Výnosy	Skutečnost rok 2024 v tis. Kč
Příjmy od klientů	25 026
Příjmy od zdrav. pojišťoven	13 538
Příspěvek na péči	20 516
Ostatní výnosy	3 261
Výnosy z úroků	1 148
Vlastní výnosy	62 341
Neinvestiční příspěvek – odpisy	0
Provozní dotace město	8 910
Státní dotace MPSV	27 247
Dotace MDP	211
Dotace ÚP	26
Dotace elektroauto	125
Čerpání fondů	0
Čerpání darů	0
Cizí výnosy	36 519
<b>Celkem výnosy</b>	<b>100 008</b>



# ÚSEK STRAVOVÁNÍ

## ÚSEK STRAVOVÁNÍ

Stravovací úsek v rámci své činnosti zajišťuje klientům celodenní stravování s ohledem na věk a zdravotní omezení.

### Strava

Strava byla klientům poskytována ve dvou variantách – 5 jídel za den (snídaně, přesnídávka, oběd, svačina, večeře) a 3 jídla za den (snídaně, oběd, večeře).

Snídaně byly v jídelně pro klienty připravovány formou výběru – uzeniny, sýry, med, marmelády, sladké a slané pečivo. Stravovací úsek pravidelně připravoval klientům čerstvé domácí sladké pečené a nepečené dezerty. Obědy a večeře si moli klienti vybírat z dvou variant.

Jídelní lístek stravovací úsek sestavoval na základě přání a připomínek klientů.

Strava byla připravována s ohledem na věk, zdravotní stav, dietní potřeby (například dieta racionální, s omezením tuku, diabetická nebo neslaná šetrící) a formu (například krájená, mletá nebo mixovaná).

Tabletový systém byl nadále v roce 2024 plně využíván pro přepravu stravy klientům, kteří se nemohli stravovat v jídelně. Strava podávaná tímto způsobem si tak zachovala potřebnou teplotu a kvalitu.



Pro stravovací provoz byla v roce 2024 pořízena průchozí myčka na nádobí, nerezový přepravní vozík na gastronádoby a nerezové nádoby s kohoutem na přepravu teplých a studených nápojů.



**INOVACE**

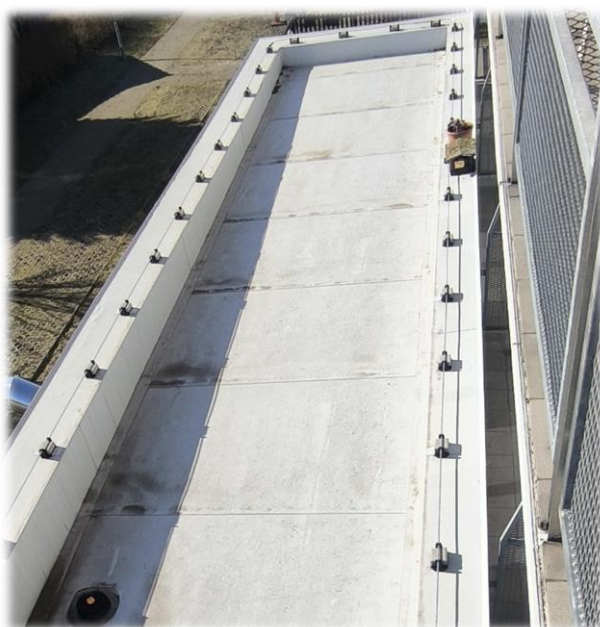
# INOVACE

V roce 2024 se uskutečnily rozsáhlé rekonstrukce střech všech budov Domova – střecha budovy A, budovy B a plochá střecha nad spojovací chodbou mezi těmito budovami.





Dále byly zrekonstruovány boční ploché střechy a terasy budovy A, které byly v havarijním stavu.



Na tříděný a komunální odpad byly vybudovány polopodzemní kontejnery, které tak nahradily klasické plastové kontejnery.



Do jídelny byly pořízeny nové jídelní stoly, které byly uzpůsobeny klientům, kteří se pohybují pomocí invalidního vozíku. Bylo pořízeno celkem 24 stolů.

